

Capítulo

9 / 3

Contenido página

[Mioceno](#)

[Cretácico](#)

[Jurásico](#)

[Triásico](#)

PRINT: [Imprimir PDF](#)

[Versión PDF](#)

Contenido: [Mioceno](#) • [cretácico](#) • [jurásico](#) • [triásico](#)

Desarrollo de la Región Atacama: Un pequeño resumen del desarrollo estratigráfico durante el meso- y cenozoico: Las palabras como precordillera, costa, cordillera principal se entiende como denominación de lugares (mejor sería: " en el sector de la actual precordillera...") Hay que tomar en cuenta que la precordillera como hoy conocemos no existió en las épocas pasadas.

Situación actual:

Los ambientes más importantes de acuerdo con la situación climática es el [aluvial- coluvial](#). en algunos sectores hay [depósitos eólicos](#) (dunas y loess), [evaporitas](#) y por supuesto el [arco magmático](#) en la cordillera de los Andes. El [ambiente fluvial](#) solamente es desarrollado en las zonas de afluentes principales.

Mioceno:

Un poderoso arco magmático ubicado un poco más hacia al oeste del arco actual con una fuerte actividad volcánica. La influencia extrusiva alcanzó partes de la precordillera occidental. Los depósitos de evaporitas estaban en su fase del comienzo. Un gran espacio ocuparon los depósitos clásticos de las [gravas de Atacama](#). Existen [intercalaciones de extrusivas](#) que apuntan a una fuerte y extensa actividad volcánica en estas épocas. Los ríos principales depositaron grandes cantidades de gravas y bolones. La costa es marcada por depósitos un ambiente litoral con algunos horizontes de fosforitas.

Cretácico superior:

Existe una distribución bastante heterogénea entre facies volcánica y facies continental. El volcanismo activo tenía algunos focos fuertes bien distribuidos en la precordillera. Posiblemente hacia al este se disminuyó la presencia del ambiente magmático.

Berremio - Aptian (cretácico)

Estas épocas destacan por la "clásica" situación back arc: De la vista océano - continente (W-E) se puede diferenciar un arco magmático con algunas secuencias terrígenas, un "back arc basin" con [calizas](#) pero también con rocas clásticas, un sector que apunta a un desarrollo continental y - aquí el sector rompe el esquema tradicional - de nuevo un sector con una amplia actividad volcánica en el este.

Hauterive (cretácico):

El "back arc basin" del cretácico se encuentra en pleno desarrollo, un "magmatic island arc" es activo. Pero todavía más oriental se encuentran los últimos restos de una cuenca marina - proveniente del jurásico.

Malm (jurásico):

Un extenso arco magmático con algunos pocos sectores de clásticas se encuentra al oeste de una reducida cuenca marina.

Lías - Dogger (jurásico):

Una gran cuenca marina de un "back arc basin" se extiende en grandes partes de la precordillera. El arco magmático con volcanes productivos se encuentra en el oeste.

Triásico:

La situación triásica se ve muy diferente en comparación del desarrollo jurásico - cretácico. Extensas [estratos continentales](#) - especialmente [clásticas de color rojizo](#) y una muy disminuida presencia de rocas volcánicas en el sector oriental de la región.

Contenido

Apuntes Geología General



Apuntes

Contenido Geología General

[1. Introducción](#)

[1. Universo - La Tierra](#)

[2. Mineralogía](#)

[3. Ciclo geológico](#)

[4. Magmático](#)

[5. Sedimentario](#)

[6. Metamórfico](#)

[7. Deriva Continental](#)

[8. Geología Histórica](#)

[9. Geología Regional](#)

[Introducción Atacama](#)

[Secuencias principales](#)

[► Desarrollo en el tiempo](#)

[Morfología](#)

[10. Estratigrafía - perfil y mapa](#)

[11. Geología Estructural](#)

[12. La Atmósfera](#)

[13. Geología económica](#)



[sigue Apuntes](#)



[Más Atacama](#)

[Geología general](#)

[Museo Virtual](#)



[más geología histórica con enfoque](#)

[a Atacama](#)

[Salar](#)

[Granitos del pérmico](#)

[Trabajos históricos en geología](#)



[Piso y techo \(Leonhard 1835\)](#)

[Potencia \(Hartmann, 1843\)](#)

[Discordancia \(Ludwig, 1861\)](#)

[Estratos y morfología en perfil y](#)

[mapa](#)

[véase retrato histórico de Hartmann](#)

[\(1843\)](#)

[Páginas de Geología](#)

[Apuntes Geología General](#)

[Apuntes Geología Estructural](#)

[Apuntes Depósitos Minerales](#)

[Colección de Minerales](#)

[Periodos y épocas](#)

[Figuras históricas](#)

[Citas geológicas](#)

[Exploración - Prospección](#)

Citas y Bibliografía: [Citas Atacama](#)

[Estratigrafía Atacama](#)

[Atacama Paleozoico](#)

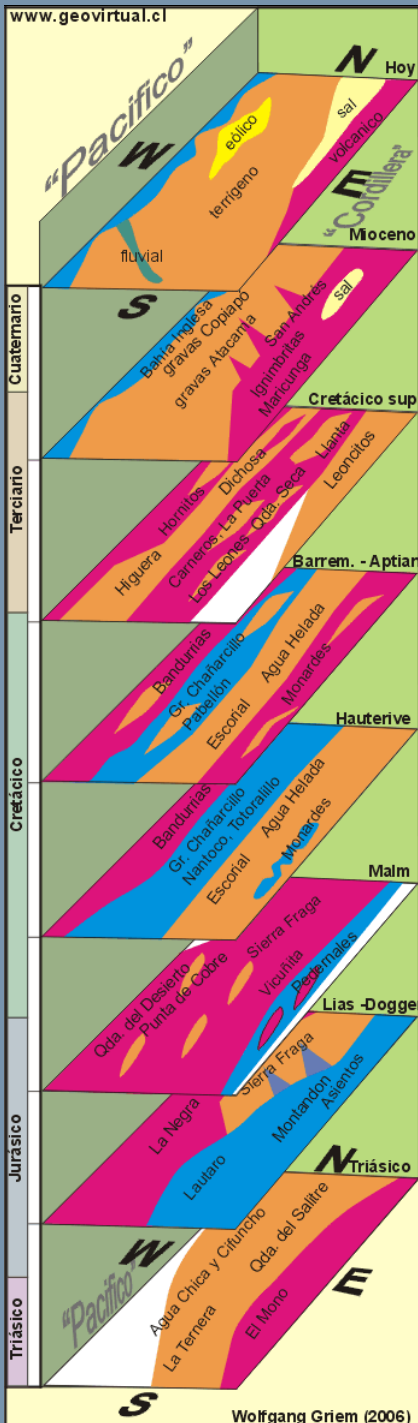
[Atacama Triásico](#)

[Atacama Jurásico](#)

[Atacama Cretácico](#)

[Atacama Terciario](#)

[Atacama Cuaternario](#)





Contenido Apuntes Geología General

[Índice de palabras](#)



Apuntes



Atacama

Literatura:

- ARÉVALO, C. (1994): Mapa geológico de la Hoja Los Loros, Región Atacama (1:100.000).- Servicio Nacional de Geología y Minería; Documentos de Trabajo No. 6 Chile.
- ARÉVALO, C. (1995): Mapa geológico de Copiapó, Región Atacama.- Documentos de Trabajo No. 6 No. 6 Servicio Nacional de Geología y Minería.
- BELL, C.M. (1985): The Chinchas Formation: an early carboniferous lacustrine succession in the Andes of northern Chile. Revista Geología de Chile No. 24 p.29-48 15 Figs. Santiago.
- BERG, K. & BREITKREUZ, C. (1983): Mesozoische Plutone in der Nordchilenischen Küstenkordillere: Petrogenese, Geochronologie, Geochemie und Geodynamik mantelbetonter Magmatite. -Geotekt. Forsch., Bd. 66 II: 107 p., 44 Fig., 11 Tab. und 1 Beil.; Schweizerbart'sche Verlagsbuchhandlung, Stuttgart.
- CISTERNAS, M.E. (1986): Stratigraphische, fazielle und lithochemische Untersuchungen in der Unterkreide der Region Atacama: Metallogenetische Bedeutung am Beispiel der schichtgebundenen Eisen-Lagerstaette/ Bandurrias. Heidelberger Geowiss. Abhandlungen Bd. 2 p.268 Heidelberg.
- CORNEJO, P., MPODOZIS, C. & TOMLINSON, A. (1998): Hoja Salar de Maricunga, Region Atacama (Carta Geológica 1:100.000).- Servicio Nacional de Geología y Minería No. 7 SERNAGEOMIN, Santiago Chile.
- CORVALAN, D. (1973): Estratigrafía del Neocomiano Marino de la Región al sur de Copiapó, Provincia de Atacama.- Revista Geológica de Chile, p.13-36; 8 figs.; Santiago, Chile
- DARWIN, CHARLES (1876): Geological observations on the volcanic islands and parts of South America visited during the voyage of H.M.S. Beagle. - 2. Edition, Smith, Elder & Co.; London.
- GODOY, E., MARQUARDT, R. BLANCO, N. (2003): Carta Caldera, Región Atacama. - Carta geológica de Chile, Serie Geología Básica, escala 1:100.000; Servicio Nacional de Geología y Minería - Chile.
- MAHLBURG KAY, S., MAKSAEV, V., MOSCOSO, R., MPODOZIS, C., NASI, C. & GORDILLO, C.E. (1988): Tertiary Andean magmatism in Chile and Argentina between 28°S and 33°S: Correlations of magnetic chemistry with a changing Benioffzone. -Journ. of South.Americ. Earth Sci., Vol 1/No.1: p. 21-38, 7 Fig., 4 Tab.; Oxford.
- MERCADO, M. (1978): Carta geológica de Chile, escala 1:100.000; Cordillera de la Costa entre Chañaral y Caldera, Región Atacama.- Instituto de Investigaciones Geológicas vol. 27
- MERCADO, M. (1982): Hoja Laguna del Negro Francisco. Región Atacama. -Ser. Nac. Geol. Min., Carta Geol. Chile (mit Erläuterungen), Bd. 56: 73 p., 2 Fig.; Santiago de Chile.
- MORAGA, A. (1977): Cuadrángulo Quebrada Desierto (Quebrada Salitrosa) III Region. Inst. Im. Geol., Carta Geol. Chile 25:12 p
- NARANJO, J. & PUIG, A. (1984): Hojas Taltal y Chañaral (Regiones Antofagasta y Atacama).- Carta geológica de Chile Escala 1:250.000: Servicio Nacional de Geología y Minería.
- Perez d'A., e. (1978): Bioestratigrafía del Jurásico de Quebrada Asientos, norte de Potrerillos. Memoria de Título, Univ. Chile, Depto. Geol., 188 p. Santiago
- SEGERSTROM, K. (1959): Cuadrángulo Los Loros, provincia Atacama. – Instituto Investigaciones geológicas; Carta Geológica de Chile v. 1 No. 1; 33 pág. ; 2 mapas; Inst. Invest. Geológicas, Santiago de Chile.
- SEGERSTROM, K. (1960): Cuadrangulo Oda. Paipote; 1:50.000, Carta geológica de Chile; Provincia Atacama.- Instituto de Investigaciones Geológicas vol. 3 Chile,
- SEGERSTROM, K., VALENZUELA, B. & MEHECH, S. (1960): Cuadrangulo Chamonate; 1:50.000, Carta geológica de Chile; Provincia Atacama.- Instituto de Investigaciones Geológicas carta No.5
- SEPÚLVEDA, P. & NARANJO, J.A. (1982): Hoja Carrera Pinto, Región de Atacama, escala 1:100.000.- Servicio Nacional de Geología y Minería, Carta Geológica de Chile No. 53 p.62 p. Santiago de Chile.

[Listado Bibliografía para Geología General](#)

www.geovirtual2.cl

Apuntes	Entrada del Museo virtual	Región de Atacama / Lugares turísticos
Apuntes Geología General	Recorrido geológico	Historia de la Región
Apuntes Geología Estructural	Colección virtual de minerales	Minería de Atacama
Apuntes Depósitos Minerales	Sistemática de los animales	El Ferrocarril
Periodos y épocas	Historia de las geociencias	Flora Atacama
Módulo de referencias - geología	Minería en retratos históricos	Fauna Atacama
Índice principal - geología	Fósiles en retratos históricos	Mirador virtual / Atacama en b/n
	Índice principal - geología	Mapas de la Región / Imágenes 3-dimensionales
	---	Clima de la Región Atacama
	Retratos Chile - Atacama	Links Enlaces, Bibliografía, Colección
		Índice de nombres y lugares

[sitemap](#) - [listado de todos los archivos](#) - [contenido esquemático](#)

[geovirtual2.cl](#) / [contenido esquemático](#) / [Apuntes](#) / [Apuntes geología general](#)



© Dr. Wolfgang Griem, Copiapó - Región de Atacama, Chile
Actualizado: 1.8.2015

[mail - correo electrónico - contacto](#)
[Autor info's aquí: Google+](#)

Todos los derechos reservados

No se permite expresamente la re-publicación de cualquier material del Museo Virtual en otras páginas web sin autorización previa del autor: [Condiciones](#) [Términos](#) - [Condiciones del uso](#)